



ACADÉMIE DE CRÉTEIL

Liberté

Égalité

Fraternité

Centre Académique de l'Éducation Prioritaire



ACADÉMIE
DE CRÉTEIL

*Liberté
Égalité
Fraternité*

JOURNÉE D'ACCUEIL DES ENSEIGNANTS ET CPE NOUVELLEMENT NOMMES EN EDUCATION PRIORITAIRE

Mercredi 30 aout 2023

Déroulé de la journée

Matinée

Ouverture par **Julie Benetti, Rectrice de l'académie de Créteil**

L'Education prioritaire dans notre académie, Aurélie Huillery
Perrin, correspondante académique de l'éducation prioritaire

Grande pauvreté et réussite scolaire, Elisabeth Farina-Berlioz , IA-
DAASEN

L'enseignement explicite, Adeline André, IA-IPR SVT

Se former pour répondre aux enjeux pédagogiques de l'éducation
prioritaire

Après-midi

**Atelier
disciplinaire**

Ouverture : Julie Benetti, Rectrice de l'académie de Créteil

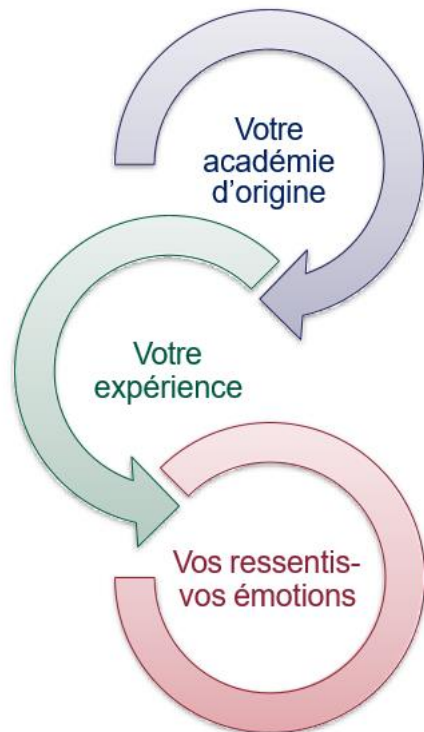


L'éducation prioritaire dans notre académie : Aurélie Huillery Perrin, IA-IPR, CAREP



Un référentiel
pour l'éducation prioritaire

Se connaître

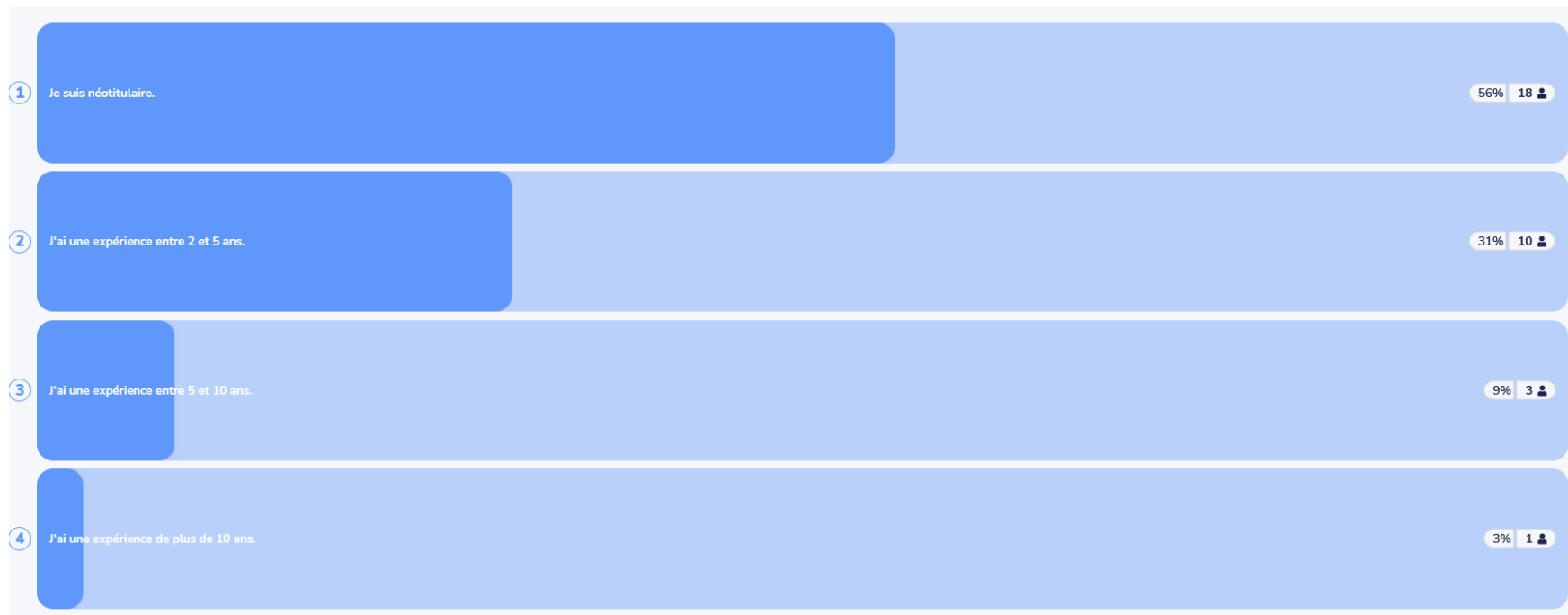


wooclap



D'où venez-vous ?





Comment vous sentez-vous en cette rentrée ? Quelles émotions ?



Le code de l'éducation, notre cadre commun

Extrait de l'article L111-1

[...] Il contribue à l'égalité des chances et à lutter contre les inégalités sociales et territoriales en matière de réussite scolaire et éducative.

Il reconnaît que tous les enfants partagent la capacité d'apprendre et de progresser. Il veille à la scolarisation inclusive de tous les enfants, sans aucune distinction.

Il veille également à la mixité sociale des publics scolarisés au sein des établissements d'enseignement. Pour garantir la réussite de tous, l'école se construit avec la participation des parents, quelle que soit leur origine sociale. Elle s'enrichit et se conforte par le dialogue et la coopération entre tous les acteurs de la communauté éducative.

Outre la transmission des connaissances, la Nation fixe comme mission première à l'école de faire partager aux élèves les valeurs de la République. Le service public de l'éducation fait acquérir à tous les élèves le respect de l'égalité des êtres humains, de la liberté de conscience et de la laïcité. [...]. Dans l'exercice de leurs fonctions, les personnels mettent en œuvre ces valeurs.

L'éducation prioritaire

« La politique d'éducation prioritaire a pour objectif de corriger l'impact des inégalités sociales et économiques sur la réussite scolaire par un renforcement de l'action pédagogique et éducative dans les écoles et établissements des territoires qui rencontrent les plus grandes difficultés sociales. »

<https://eduscol.education.fr/1028/la-politique-de-l-education-prioritaire-les-reseaux-d-education-prioritaire-rep-et-rep>

Refondation de l'éducation prioritaire, circulaire n°2014-077 du 4-6-2014

Pilotage de l'éducation prioritaire, circulaire n° 2017-090 du 3-5-2017

Repères historiques



<https://eduscol.education.fr/3568/education-prioritaire-reperes-historiques>

Où en sommes-nous ?

Le 1^{er} degré

Dès le début de la scolarité, des écarts de réussite

Le collège

Des difficultés scolaires pour les élèves entrant en sixième en éducation prioritaire

Le lycée

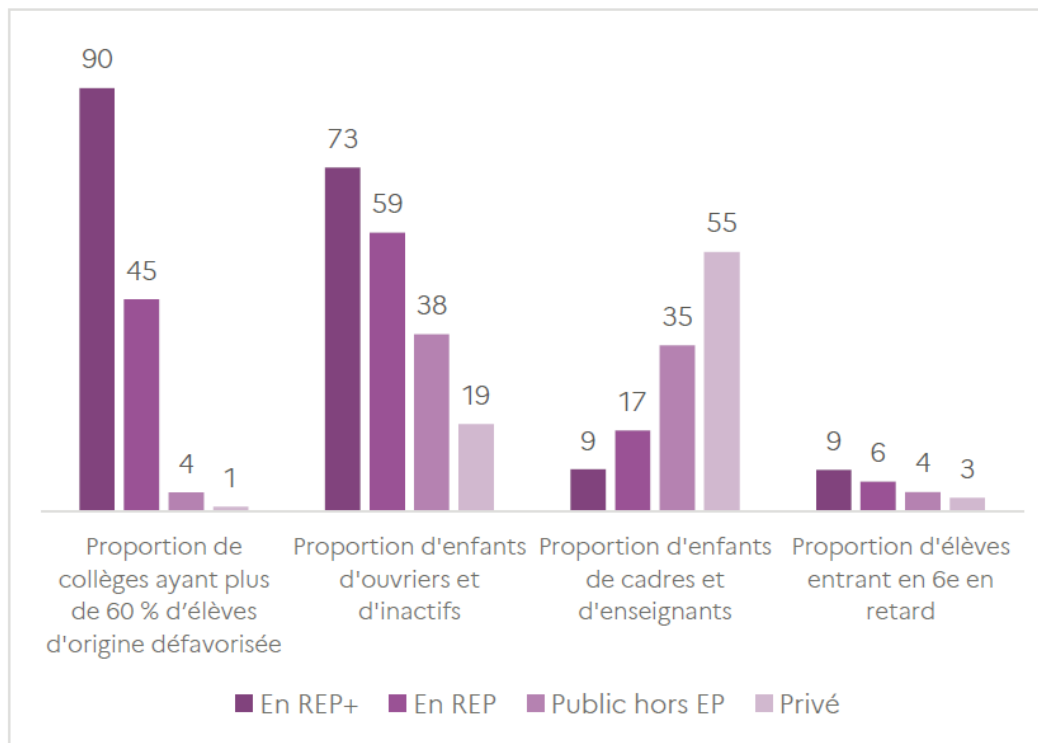
Des écarts importants selon le profil social du lycée

Le post bac

Les élèves sortent de l'enseignement secondaire de plus en plus diplômés mais au termes de parcours scolaires encore socialement différenciés

Néanmoins des progrès et des écarts EP-HEP qui diminuent.

FIGURE 7 • Origine sociale et retard scolaire au collège à la rentrée 2021 (en %)



Note : Ce graphique est actualisé tous les ans dans [Repères et références statistiques](#), DEPP.

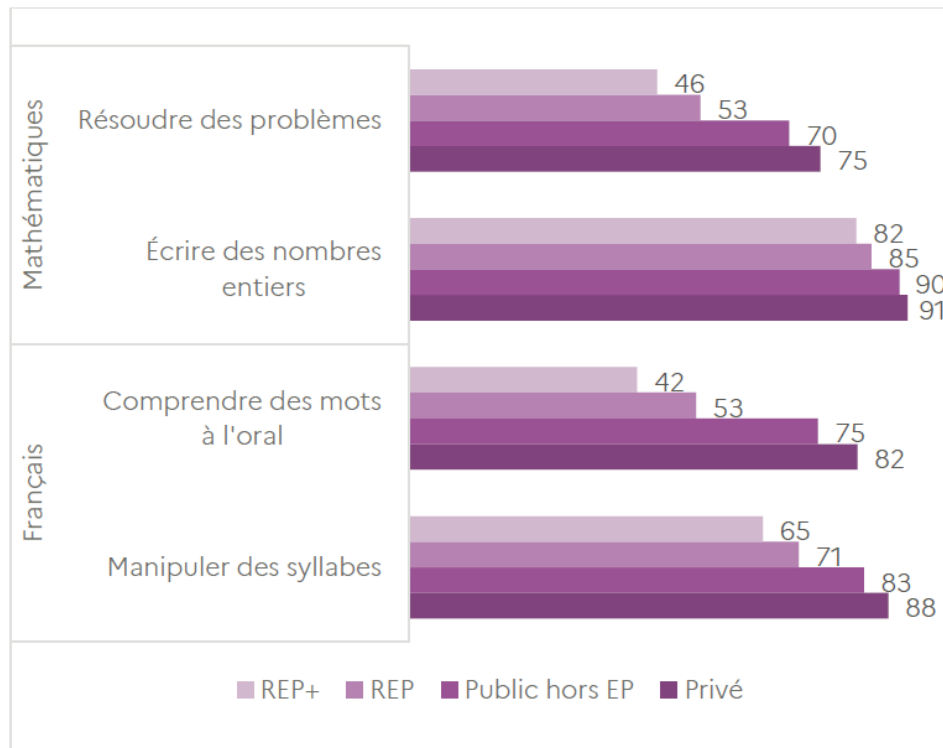
Lecture : 90 % des collèges en REP+ scolarisent plus de 60 % d'élèves d'origine défavorisée ; 73 % des élèves de collèges REP+ sont enfants d'ouvriers ou d'inactifs.

Champ : France métropolitaine + DROM, public

Source : DEPP

Les collèges en éducation prioritaire se caractérisent par la concentration des élèves de milieu défavorisé.

FIGURE 8 • Proportion d'élèves présentant une maîtrise satisfaisante (au-dessus du seuil 2) selon le domaine évalué en début de CP, en septembre 2021 (en %)



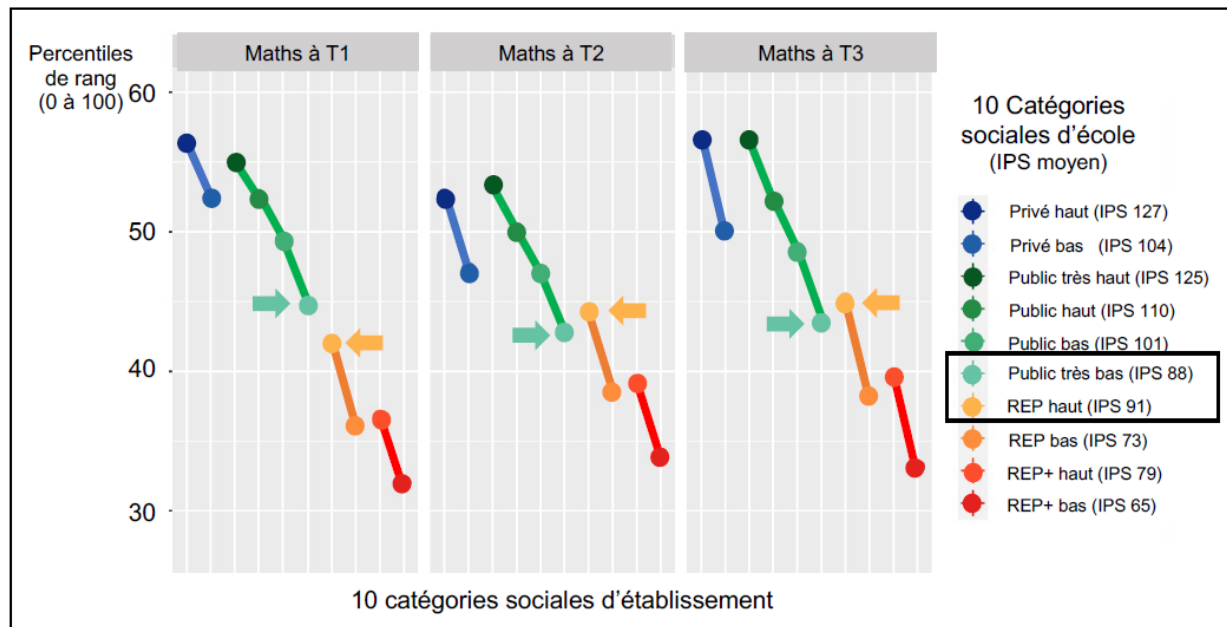
Champ : France métropolitaine + DROM, Polynésie Française et Saint-Pierre-et-Miquelon, Public et Privé sous contrat.

Lecture : En début de CP, 70 % des élèves accueillis dans une école du public hors EP présentent une maîtrise satisfaisante dans le domaine « Résoudre des problèmes » contre 46 % des élèves accueillis dans une école de REP+.

Source : DEPP, Repères CP-CE1.

Dès le début de la scolarité, des écarts de réussite

C'est au sein des REP et REP+ que les enfants progressent le plus en langage et en mathématiques

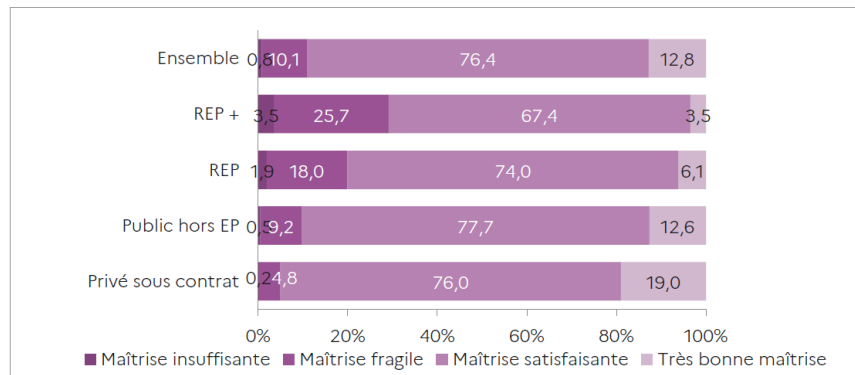


Note du CSEN
2021 – 03

Figure 2. Effet des catégories d'établissement scolaire et du niveau social sur les résultats en mathématiques en début, milieu et fin de CP en 2018. Dans la légende, pour chaque catégorie sociale, l'IPS moyen de la catégorie est précisé entre parenthèses. Chaque année, parmi environ 700 000 élèves représentés, approximativement 72% sont inscrits dans les écoles publiques hors REP, 12% en privé, 10% en REP, et 6% en REP+.

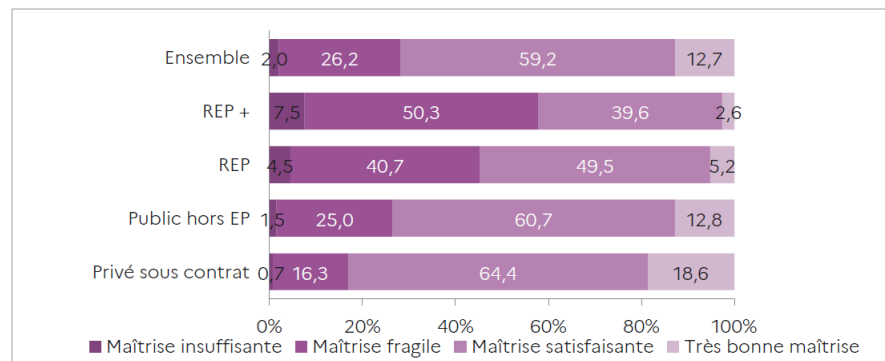
Des difficultés scolaires pour les élèves entrant en sixième en éducation prioritaire

FIGURE 9 • Maîtrise des connaissances et des compétences en français des élèves en début de sixième en septembre 2021



Champ : France métropolitaine + DROM, Polynésie Française et Saint-Pierre-et-Miquelon, Public et Privé sous contrat.
Lecture : 10,1% des élèves de sixième ont une maîtrise fragile des connaissances et compétences en français.
Source : DEPP, évaluation exhaustive de début de sixième, Septembre 2021.

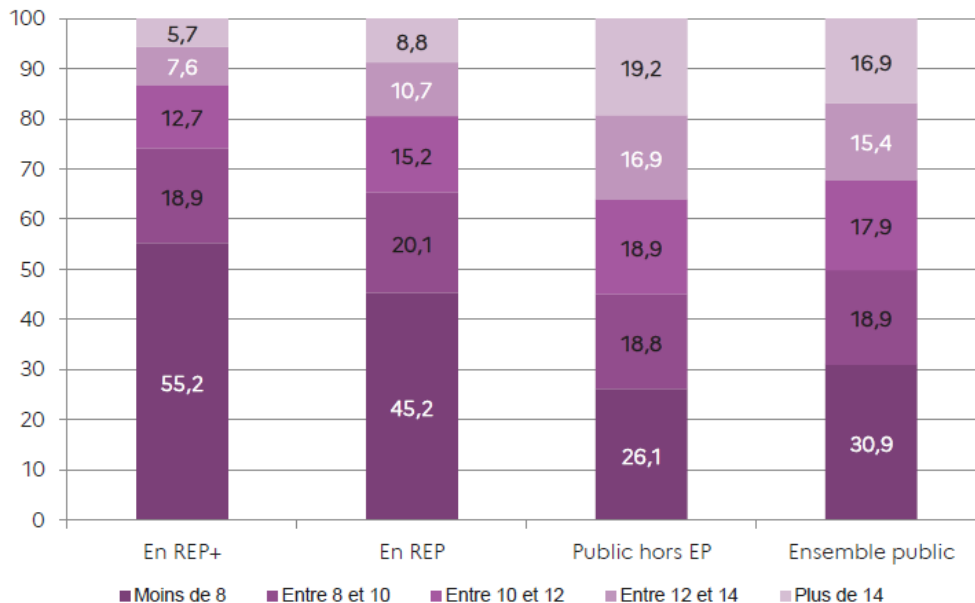
FIGURE 10 • Maîtrise des connaissances et des compétences en mathématiques des élèves en début de sixième en septembre 2021



Champ : France métropolitaine + DROM, Polynésie Française et Saint-Pierre-et-Miquelon, Public et Privé sous contrat.
Lecture : 2% des élèves de sixième ont une maîtrise insuffisante des connaissances et compétences en mathématiques.
Source : DEPP, évaluation exhaustive de début de sixième, Septembre 2021.

Des résultats au collège à mettre en regard avec le niveau initial.

FIGURE 11 • Répartition des élèves selon leurs notes aux épreuves écrites du DNB en juin 2021 (en %)



Champ : France métropolitaine + DROM, Public

Lecture : Dans les collèges REP+, 55,2 % des élèves ont eu strictement moins de 8 sur 20 aux épreuves écrites du DNB à la session de juin 2021, contre 45,2 % des élèves des collèges en REP, 26,1 % des élèves des collèges hors EP et 30,9 % de l'ensemble des élèves des collèges publics.

Source : DEFP.

Les collégiens scolarisés en éducation prioritaire poursuivent moins souvent en seconde générale et technologique après la troisième.

FIGURE 12 • Orientation après la troisième à la rentrée 2021 (en %)

	REP+	REP	EP	Public hors EP	Privé sous contrat
Redoublement	2,5	1,9	2,1	1,7	1,9
2nde GT	55,1	61,1	59,1	67,2	76,2
2nde PRO	28,3	25,1	26,2	17,7	11,3
CAP	7,5	4,4	5,5	2,6	1,7
Agriculture	1,3	1,9	1,7	3,9	3,6
Apprentissage	1,8	3,1	2,7	4,8	3,2
Autres situations	3,5	2,3	2,7	2	2,3
Total	100	100	100	100	100

Champ : Élèves de troisième hors SEGPA et ULIS de France métropolitaine + DROM

Lecture : 2,5 % des élèves de troisième scolarisés dans un collège REP+ en 2020-2021 ont redoublé en 2021-2022. La modalité "Autres situations" correspond à tous les autres cas (notamment celui des élèves non retrouvés), de manière à ce que la somme des différentes modalités soit égale à 100 %.

Source : DEPP APAE

Des écarts importants selon le profil social du lycée.

Maitrise des connaissances et des compétences en français en seconde générale et technologique (RS2022)

Caractéristique	Maitrise insuffisante	Maitrise fragile	Maitrise satisfaisante	Très bonne maitrise
Groupe d'IPS 5 (20 % des lycées les plus favorisés)	0,1	2,8	71,2	25,8
Groupe d'IPS 4	0,1	4,7	79,6	15,6
Groupe d'IPS 3	0,2	5,3	81,2	13,4
Groupe d'IPS 2	0,2	7,2	82,7	9,9
Groupe d'IPS 1 (20 % des lycées les moins favorisés)	0,8	14,4	78,4	6,4

Maitrise des connaissances et des compétences en mathématiques en seconde générale et technologique (RS2022)

Caractéristique	Maitrise insuffisante	Maitrise fragile	Maitrise satisfaisante	Très bonne maitrise
Groupe d'IPS 5 (20 % des lycées les plus favorisés)	0,4	8,1	66,7	24,8
Groupe d'IPS 4	0,7	14,8	71	13,5
Groupe d'IPS 3	0,9	17,6	70,6	10,9
Groupe d'IPS 2	1,3	23,4	67,6	7,8
Groupe d'IPS 1 (20 % des lycées les moins favorisés)	4,3	36,9	54,5	4,3

Les élèves sortent de l'enseignement secondaire de plus en plus diplômés mais au termes de parcours scolaires encore socialement différenciés

6.16

L'origine sociale des étudiants français

« L'origine sociale des étudiants de nationalité française évolue très peu d'une année sur l'autre. En 2021-2022, plus d'un tiers des étudiants (34,7 %) ont des parents cadres ou exerçant une profession intellectuelle supérieure, contre 10,9 % avec des parents ouvriers et 17,2 % employés. »

<https://www.education.gouv.fr/reperes-et-references-statistiques-2022-326939>

1 Origine sociale des étudiants de nationalité française en 2021-2022, en %

	Agriculteurs, artisans, commerçants et chefs d'entreprise	Cadres et professions intellectuelles supérieures	Professions inter- médiaires	Employés	Ouvriers	Retraités et inactifs	Ensemble (1)	Proportion de valeurs manquantes
Universités	8,8	33,1	15,3	17,6	10,3	14,8	100,0	7,9
<i>dont préparation DUT</i>	9,8	30,4	18,4	20,4	12,1	9,0	100,0	3,1
<i>formations d'ingénieurs (2)</i>	8,5	45,1	16,2	13,3	7,9	9,0	100,0	3,6
<i>autres formations</i>	8,7	33,1	15,0	17,5	10,2	15,5	100,0	8,5
Formations d'ingénieurs hors université (2)	11,6	55,2	11,8	9,6	5,0	6,8	100,0	8,2
STS (scolaires)	11,7	15,5	14,6	19,6	22,5	16,0	100,0	9,7
CPGE et préparations intégrées	10,4	53,1	12,6	10,9	6,8	6,2	100,0	2,9
Écoles de commerce, gestion et comptabilité	18,6	49,4	8,7	11,6	4,8	6,9	100,0	37,7
Établissements privés d'enseignement universitaire	14,8	45,7	11,9	12,1	6,8	8,8	100,0	15,2
Écoles normales supérieures	6,8	62,6	10,6	7,5	2,1	10,3	100,0	5,3
Écoles artistiques, d'architecture et de journalisme	13,3	45,8	15,8	12,7	5,0	7,3	100,0	43,0
Écoles paramédicales et sociales (3)	15,1	23,5	9,3	31,3	18,7	2,0	100,0	12,0
Autres écoles et formations (4)	11,1	46,8	11,9	12,1	6,2	11,8	100,0	33,1
Ensemble des étudiants français	10,5	34,7	14,1	17,2	10,9	12,6	100,0	13,1

RERS 2022, DEPP, SIES

► Champ : France métropolitaine + DROM.

1. Hors valeurs manquantes.
2. Y compris les formations d'ingénieurs en partenariat.
3. Les données concernant les écoles paramédicales et sociales sont celles de 2020-2021.
4. Comprend notamment les écoles juridiques et administratives.

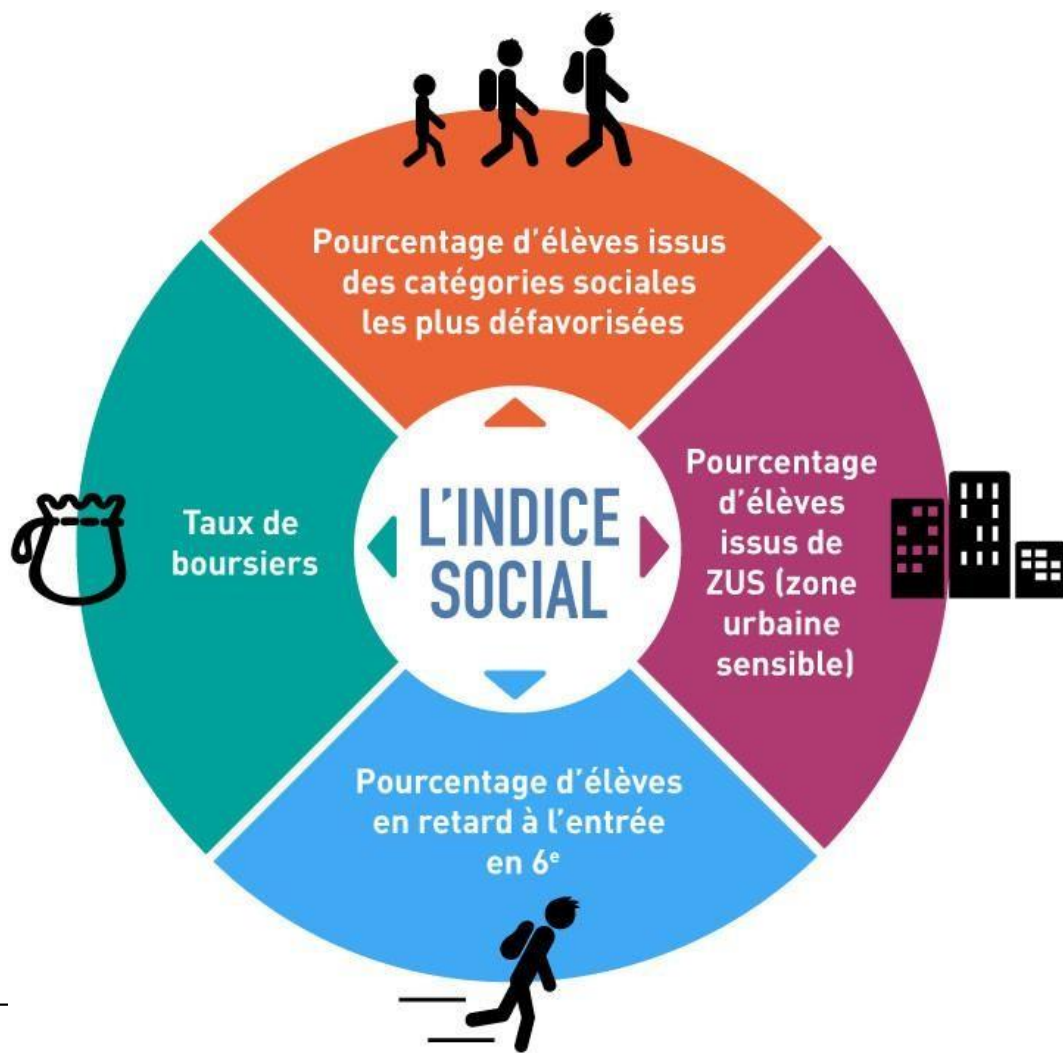
2 Origine sociale des étudiants de nationalité française dans les universités (1) selon la discipline en 2021-2022, en %

	Agriculteurs, artisans, commerçants et chefs d'entreprise	Cadres et professions intellectuelles supérieures	Professions intermédiaires	Employés	Ouvriers	Retraités et inactifs	Ensemble (1)	Proportion de valeurs manquantes	Effectifs
Droit, sciences politiques	9,9	36,1	13,6	17,2	9,1	14,2	100,0	6,2	191 180
Sciences économiques, gestion	11,0	29,7	14,2	19,1	12,4	13,6	100,0	9,5	162 130
AES	8,4	19,5	14,8	21,5	15,1	20,8	100,0	6,3	26 945
Pluridroit, sciences économiques, AES	7,1	22,7	13,5	21,1	15,9	19,7	100,0	4,9	2 822
Total économie, AES	10,6	28,1	14,3	19,5	12,8	14,7	100,0	9,0	191 897
Arts, lettres, sciences du langage	7,3	29,8	16,0	19,6	9,2	18,2	100,0	10,3	74 013
Langues	7,5	21,7	15,8	23,0	13,0	19,0	100,0	5,5	87 438
Sciences humaines et sociales	7,8	27,5	16,2	19,1	11,2	18,3	100,0	8,6	289 597
Plurilittres, langues, sciences humaines	7,1	33,5	14,5	18,1	9,0	17,8	100,0	10,6	8 726
Total arts, lettres, langues, SHS	7,7	26,8	16,0	19,9	11,2	18,4	100,0	8,4	459 774
Sciences fondamentales et application	8,6	35,4	16,6	16,7	10,6	12,1	100,0	5,9	194 971
Sciences de la nature et de la vie	9,4	33,6	16,9	17,1	10,4	12,6	100,0	5,3	92 735
Plurisciences	8,3	29,6	16,2	20,1	11,7	14,1	100,0	5,6	14 301
Total sciences	8,8	34,6	16,7	17,0	10,6	12,3	100,0	5,7	302 007
Staps	8,5	30,4	19,3	21,2	11,4	9,2	100,0	3,9	59 566
Total disciplines générales	8,8	30,7	15,7	18,7	11,0	15,1	100,0	7,2	1 204 424
Médecine-odontologie	8,5	50,4	12,4	9,6	5,1	14,0	100,0	14,7	147 901
Pharmacie	9,9	46,2	13,1	10,8	8,1	12,0	100,0	7,8	23 480
Plurisanté	9,3	42,9	15,7	16,1	7,6	8,4	100,0	2,4	24 805
Total disciplines de santé	8,8	48,8	13,0	10,7	5,8	13,0	100,0	12,3	196 186
Total	8,8	33,1	15,3	17,6	10,3	14,8	100,0	7,9	1 400 610

► Champ : France métropolitaine + DROM.

1. Hors valeurs manquantes.

Une politique de territoire



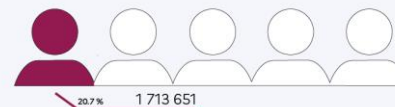
REP et REP+

La politique d'éducation prioritaire se fonde sur **une carte des réseaux** composés d'un collège et des écoles du secteur accueillant le même public.

Liste des établissements REP et REP+ Rentrée 2022

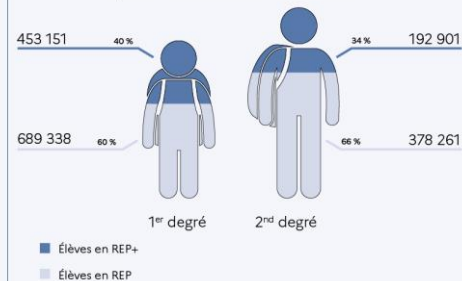
Nombre d'élèves en éducation prioritaire à la rentrée 2022
(source BCP sur données 2022)

Proportion des élèves en éducation prioritaire

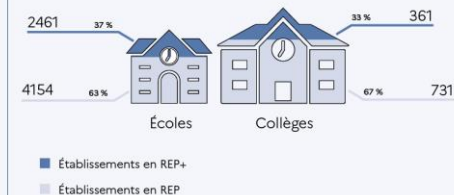


■ Élèves en 1^{er} et 2nd degrés en éducation prioritaire
 ■ □ Total des élèves en 1^{er} et 2nd degrés : 8 271 090

Répartition des élèves entre REP et REP+



Nombre d'écoles et de collèges en éducation prioritaire à la rentrée 2022 (source BCP sur données 2022)

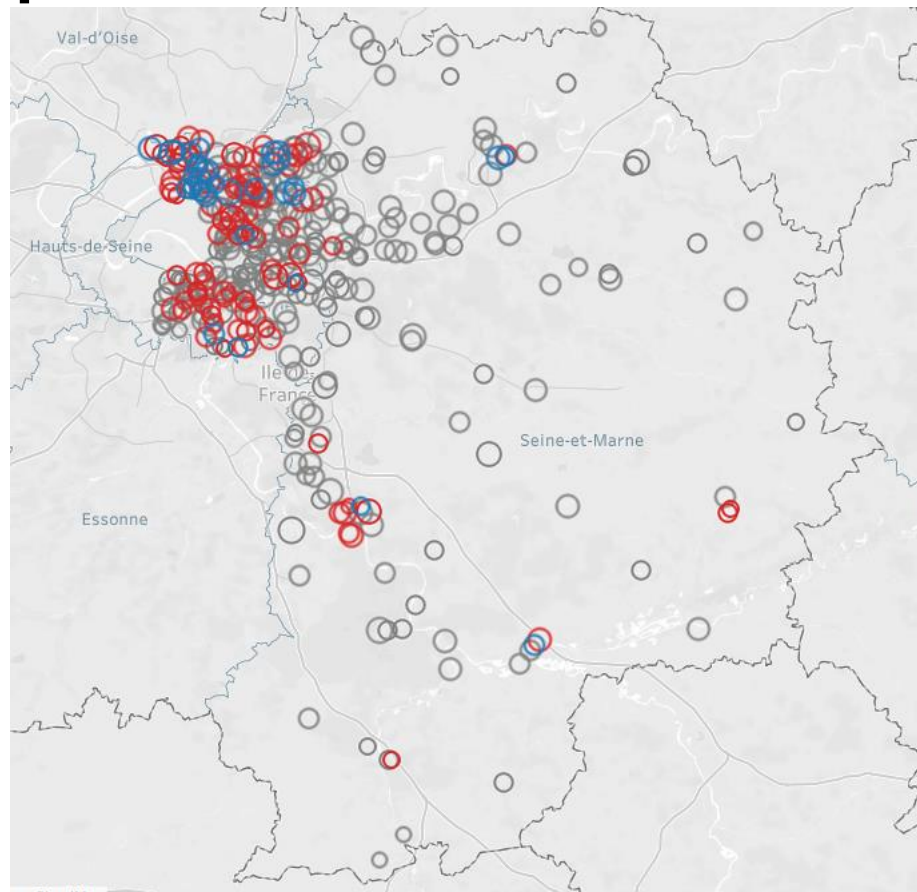


Carte de l'éducation prioritaire dans l'académie de Créteil

A la rentrée 2023

135 réseaux dont 36 REP+

809 écoles maternelles et
élémentaires



L'organisation académique



ORGANIGRAMME EDUCATION PRIORITAIRE

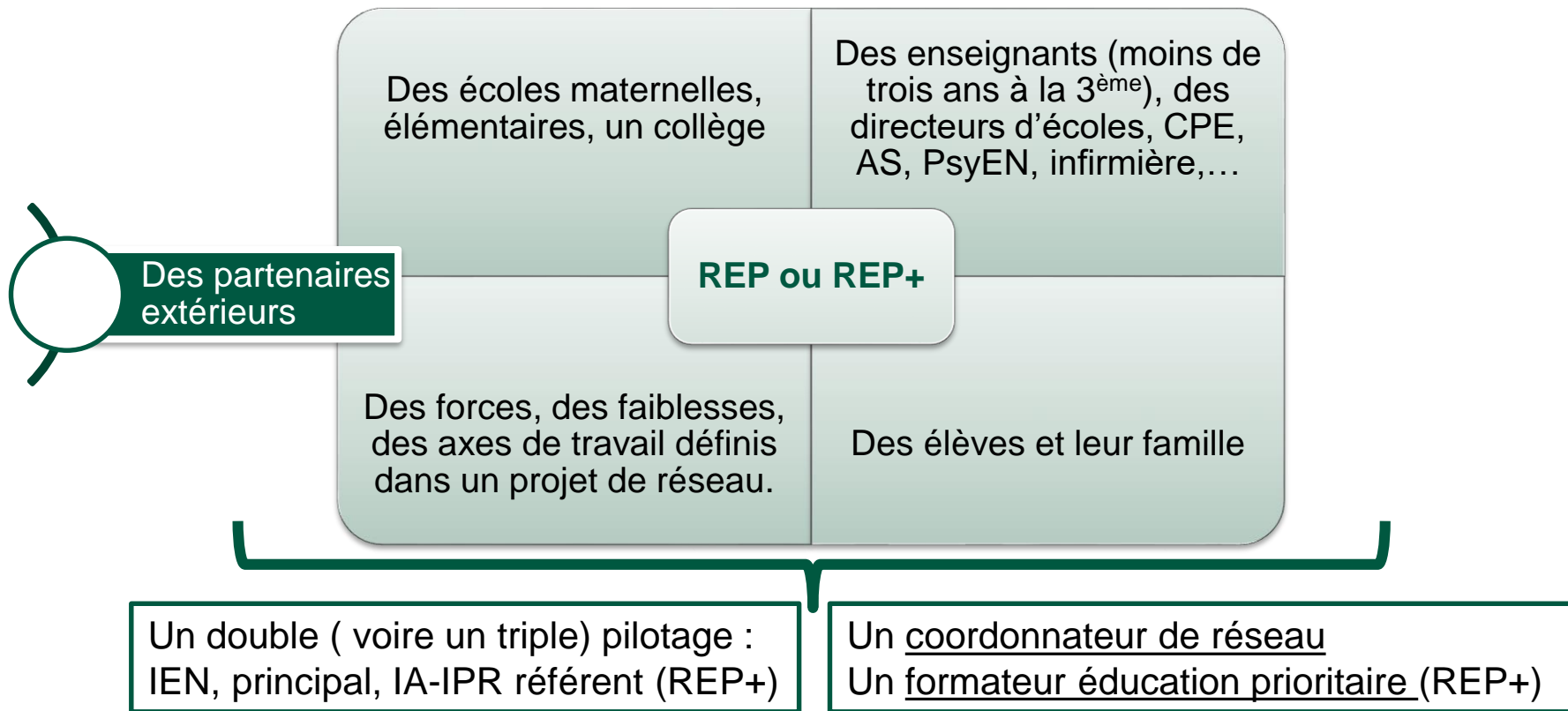
Correspondante académique
 Aurélie HUILLERY PERRIN, IA-IPR mathématiques

✉ ce.carep@ac-creteil.fr

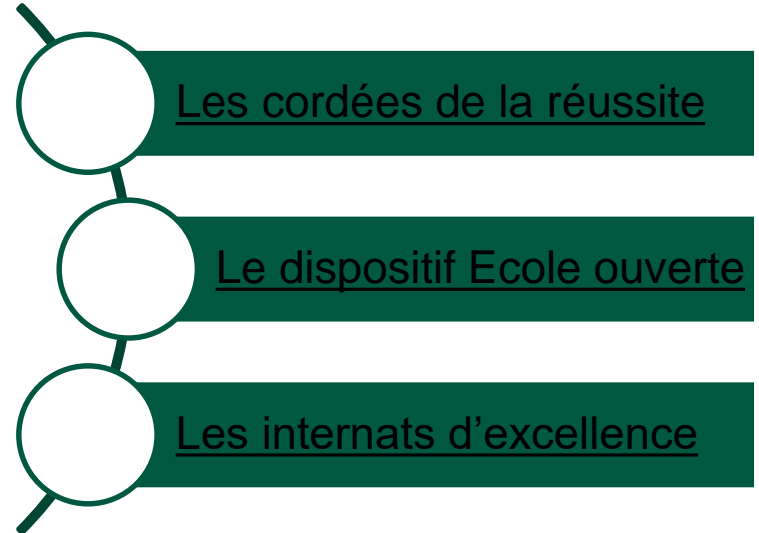
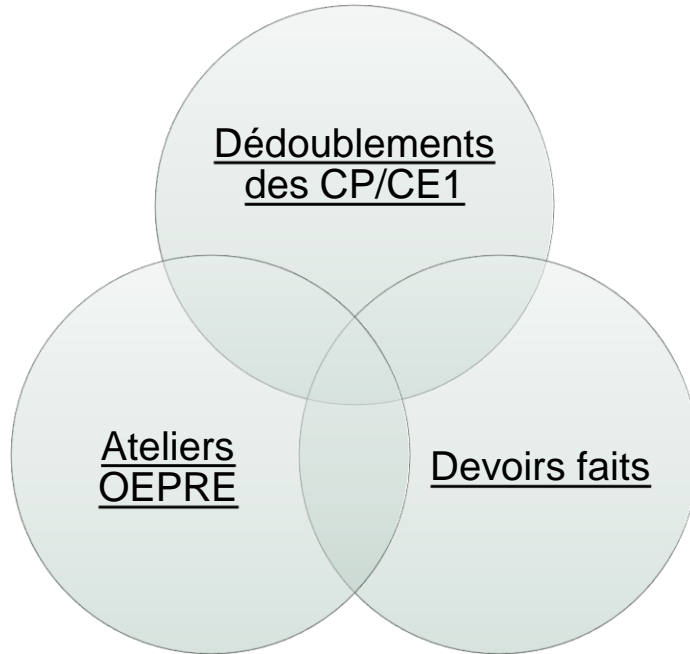
DSDEN de Seine et Marne	DSDEN de Seine-Saint-Denis	DSDEN du Val-de-Marne
IA-DAASEN chargé de l'éducation prioritaire : Philippe PICARD	IA-DAASEN chargée de l'éducation prioritaire Elisabeth FARINA-BERLIOZ	IA-DAASEN chargé de l'éducation prioritaire : Olivier GREZES
✉ ce.77iaa2@ac-creteil.fr	✉ ce.93daa@ac-creteil.fr	✉ ce.94ia@ac-creteil.fr

IEN co-pilote départementale de l'éducation prioritaire : Hanane MOUGHAMIR Chef d'établissement co-pilote départemental de l'éducation prioritaire : Constant VICARD Chargé de mission « Politiques éducatives » : Jean-Paul GAUDIN	IEN chargé de l'éducation prioritaire Sébastien SZELONG Conseillère pédagogique, mission éducation prioritaire : Camille LEUXE Chargé de mission éducation prioritaire : Stéphane TESTE	IEN chargé de l'éducation prioritaire Philippe THEVENET Conseillère technique chargée de l'éducation prioritaire : Virginie SALVAN
--	---	--

Qu'est-ce qu'un réseau d'éducation prioritaire ?



Lutter contre les inégalités sociales et territoriales



Les enjeux de l'enseignement en EP

Le référentiel de l'éducation prioritaire



Garantir l'acquisition du "Lire, écrire, parler" et enseigner plus explicitement les compétences que l'école requiert pour assurer la maîtrise du socle commun

Conforter une école bienveillante et exigeante

Mettre en place une école qui coopère utilement avec les parents et les partenaires pour la réussite scolaire

Favoriser le travail collectif de l'équipe éducative

Accueillir, accompagner, soutenir et former les personnels

Renforcer le pilotage et l'animation des réseaux

Focus sur la priorité 1

Garantir l'acquisition du « Lire, écrire, parler » et enseigner plus explicitement les compétences que l'école requiert pour assurer la maîtrise du socle commun

- Production écrite et orale accompagnent les apprentissages dans tous les niveaux et toutes les disciplines
- Travailler particulièrement les mathématiques qui donnent lieu à de fortes inégalités, notamment en situation de résolution de problème
- Expliciter le sens des apprentissages
- Remédier aux difficultés relevées dans les évaluations diagnostiques
- Recourir au numérique comme outil de différenciation, favoriser l'interactivité, ...
- Recourir au travail de groupe dans les différentes matières pour favoriser les confrontations des démarches intellectuelles

Focus sur la priorité 2

Conforter une école bienveillante et exigeante

Projets et organisations
pédagogiques et éducatives

- Hétérogénéité – Accompagnement du travail personnel – Explicitation des démarches d'apprentissage – Engagement
- Projets - bien être – bon climat scolaire
- Continuité école-collège
- Limiter retards et absences
- Orientation - parcours individuel – découverte du monde économique et professionnel

Evaluation

- Erreur- étape de l'apprentissage
- Evaluation – bienveillance - objectifs exigeants - valorisation investissement, travail, progrès
- Explicitation – acquis – pistes d'amélioration – compétences à acquérir
- Evaluation diagnostique – élaboration commune - correction commune
- Projets collectifs – devoirs communs
- Brevets blancs

Suivi

- Prévention décrochage scolaire
- Commission de suivi
- Coordonnateur
- Tutorat

Grande pauvreté et réussite scolaire : Eliabeth Farina-Berlioz, IA-DAASEN

Document



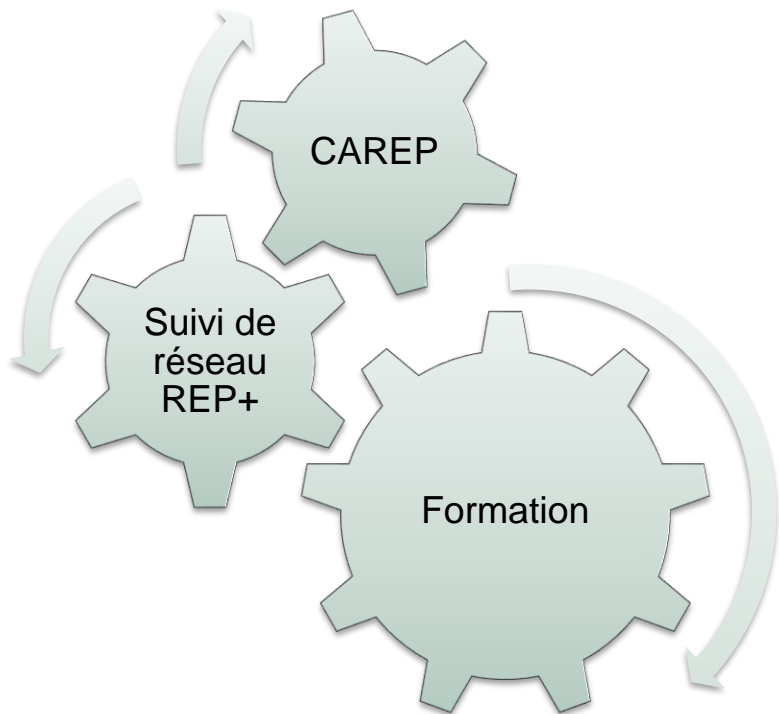
L'enseignement explicite, Adeline André, IA-IPR SVT



Se former pour répondre aux enjeux pédagogiques de l'éducation prioritaire



Les Formateurs Education Prioritaire, FEP



MM	ABICHOU DALILA	Dalila.Benallal@ac-creteil.fr
MM	BECHAR SAMIRA	Samira.Bechar@ac-creteil.fr
MM	COUDERC CAROLE	carole-Anne.Couderc@ac-creteil.fr
MM	DARRAS MARIE	Marie-Therese-L.Darras@ac-creteil.fr
MM	HADDADOU CHIRAZ	Chiraz.Haddadou@ac-creteil.fr
M.	KHAZAL ALEXANDRE	Alexandre-Ali.Khazal@ac-creteil.fr
MM	KHERNANE NIDAL	Nidal.Khernane@ac-creteil.fr
MM	LEVEILLET	Djamila.Leveillet@ac-creteil.fr
MM	MEDJOUB ZOHRA	Fatima-Zohra.Medjoub@ac-creteil.fr
M.	MENARD ETIENNE	Etienne.Menard@ac-creteil.fr
MM	RENAULT CECILIA	Caecilia.Renault@ac-creteil.fr
M.	ROBIN THOMAS	Thomas.Robin@ac-creteil.fr
MM	STAMBOULI-M'RABET HANENE	Hanene.Stambouli@ac-creteil.fr

Parcours m@gistère

Mes premiers pas en éducation prioritaire



Bienvenue sur cette formation dédiée à celles et ceux qui arrivent dans une école ou un collège d'éducation prioritaire à la prochaine rentrée. Ce parcours a pour objectif de mieux faire connaître la richesse de ce territoire éducatif et les enjeux pédagogiques et didactiques qui s'y expriment. Entièrement structuré autour du référentiel de l'éducation prioritaire, le chemin que vous allez empreinter sillonnera des paysages éducatifs variés et sera jalonné de ressources essentielles à la réussite de tous les élèves.

Lettre d'information académique de l'éducation prioritaire

JUIN 2023
Bulletin n°3

ACADÉMIE DE CRÉTEIL
Liberté
Égalité
Fraternité

LA LETTRE D'INFORMATION DE L'ÉDUCATION PRIORITAIRE

**Bienvenue sur la lettre d'information du CAREP.
Suivez l'actualité, restez Informé(e) des formations, et des ressources mises à votre disposition**

DATE IMPORTANTE

19 ● Conférence lauréats des Olympiades académiques EP 4ème

SOMMAIRE

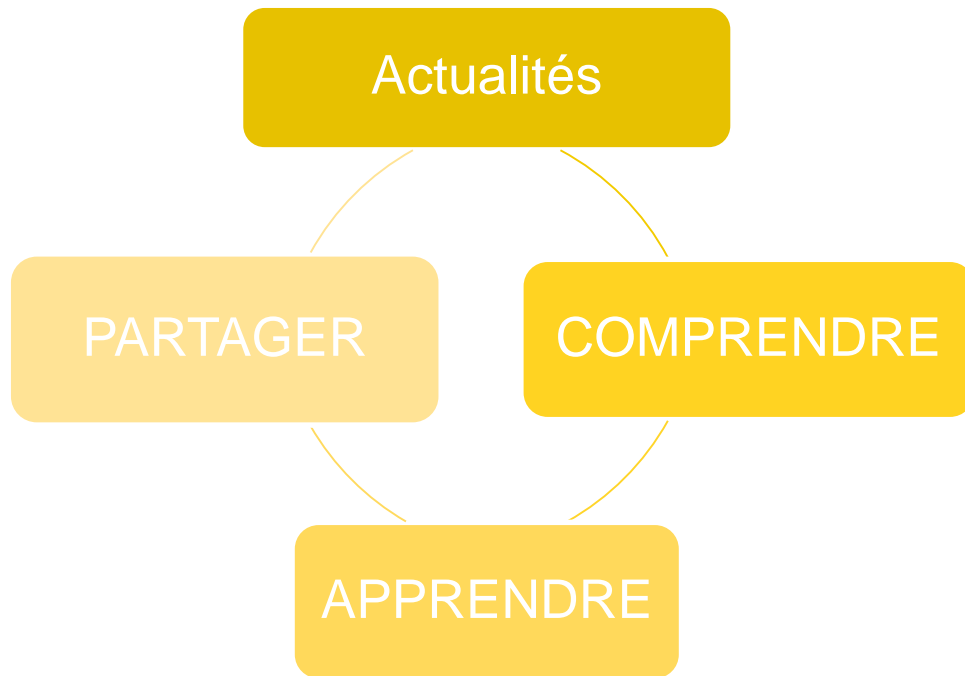
Apprendre page 2
Comprendre page 3
Partager page 4

OLYMPIADES ACADÉMIQUES 2023 DE MATHÉMATIQUES en éducation prioritaire en 4^e

ACTUALITES

Comme chaque année, afin de prolonger l'événement et de proposer un moment d'ouverture culturelle et scientifique, l'ensemble des participants (élèves inscrits, professeurs et direction) est invité le **lundi 19 juin de 14h à 15h30** à une visio-conférence. Celle-ci sera animée par le chercheur Alain COUVREUR, Directeur de recherche au sein de l'équipe-projet Grace (Inria/Laboratoire LIX). Au programme un exposé autour de la thématique de la Cryptographie. A cette occasion, le palmarès du concours sera annoncé.

<http://maths.ac-creteil.fr/spip.php?article483>



Le site de l'IFE : centre Alain Savary



Centre Alain Savary



CENTRE ALAIN-SAVARY

Autres sites utiles

Recherche

[ACCUEIL](#) [EDUCATION PRIORITAIRE](#) [MATHÉMATIQUES](#) [LECTURE-ÉCRITURE](#) [LANGAGES](#) [TRAVAIL PERSONNEL](#) [ÉCOLE MATERNELLE](#)

Vous êtes ici : [Accueil](#) / [Education prioritaire](#)

EDUCATION PRIORITAIRE

J'aime 3

Partager

Share

Tweeter

Dernière modification 22/01/2018 11:16

NOS RESSOURCES

Enseigner plus explicitement, un dossier ressource

Travail personnel des élèves

Parcours "Relations École-Famille, enseignant(s)-parent(s)"

<https://centre-alain-savary.ens-lyon.fr/CAS/education-prioritaire>

Un grand merci pour votre attention

**Correspondante académique pour l'éducation prioritaire
Aurélie HUILLERY PERRIN**

aurelie-helene.huillery@ac-creteil.fr

<http://carep.ac-creteil.fr/>